

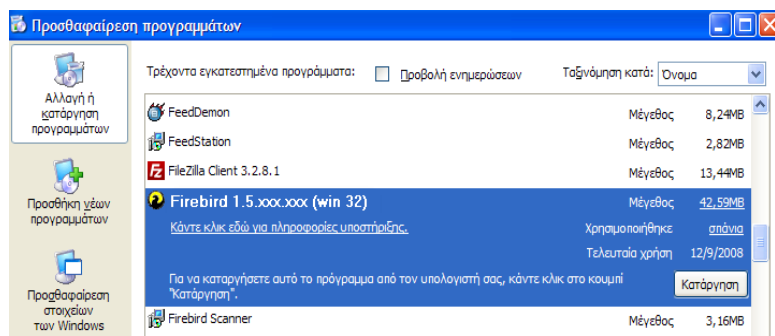


## Μεταφορά τών Δεδομένων τής Έκδοσης 2 στην Έκδοση 3

Τα παρακάτω αφορούν μόνο κατόχους τοῦ Smart Medicine 2 οἱ ὁποῖοι ἔχουν δεδομένα πού χρειάζεται νά μεταφερθοῦν στήν ἔκδοση 3

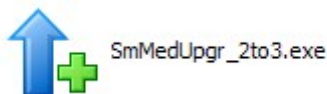
### Απαραίτητες προϋποθέσεις:

1. **Νά ἔχετε ἀντιγράψει κάπου ἄλλοῦ τὰ δεδομένα τῆς παλιᾶς ἐφαρμογῆς, δηλ. τῆς βάσεις. Τὰ default ὀνόματά τους εἶναι SmMedData.fdb καὶ SmMedDataBack.fdb σὰν ἐξασφάλισή σας ἂν κάνετε λάθος χειρισμό.**
2. **Νά ἔχετε ἀπο-ἐγκαταστήσει τὴν προϋπάρχουσα προϋπάρχουσα ἔκδοση τοῦ Firebird SQL Server.**  
Ἡ ἀποεγκατάσταση γίνεται μέσω τῆς ἐπιλογῆς Προσθαφαίρεση Προγραμμάτων στὸν Πίνακα Ἐλέγχου



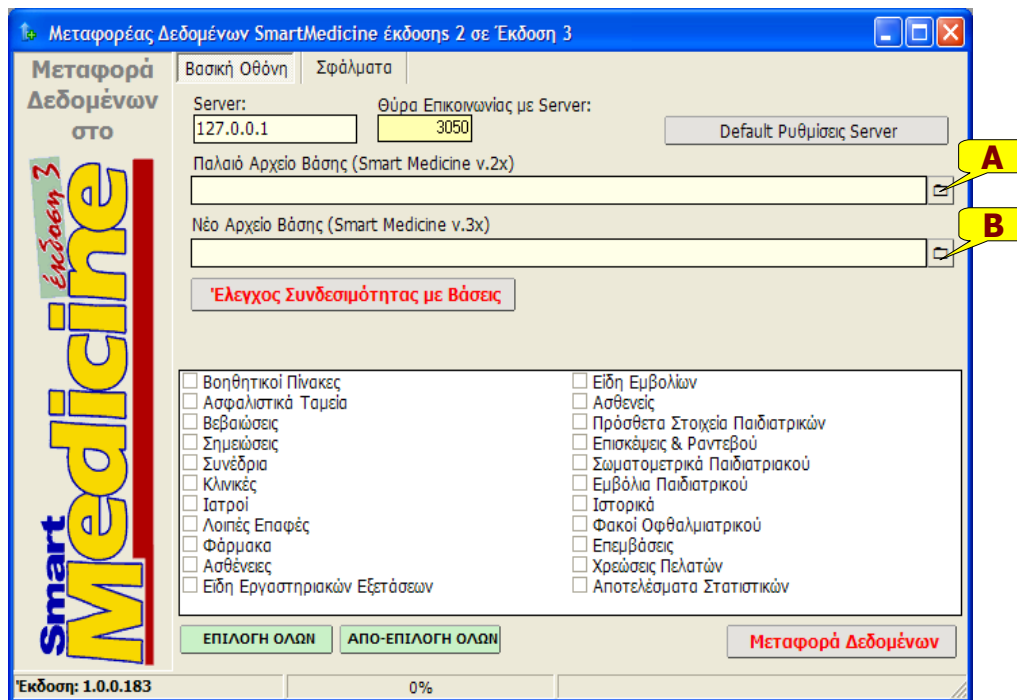
3. **Νά ἔχετε ἐγκαταστήσει τὴν ἔκδοση 2.1 τοῦ Firebird SQL Server**
  - οἱ ὁδηγίες βρίσκονται στὸ [http://www.icamsoft.gr/G\\_Download/Firebird\\_Setup.pdf](http://www.icamsoft.gr/G_Download/Firebird_Setup.pdf) ἢ στὸ CD σας
  - τὸ Setup εἶναι στὸ [http://www.icamsoft.gr/G\\_Download/Firebird-2.1.3.18185\\_0\\_Win32.zip](http://www.icamsoft.gr/G_Download/Firebird-2.1.3.18185_0_Win32.zip) ἢ στὸ CD σας
4. **Νά ἔχετε προσβάσιμα στὸν ὑπολογιστὴ τὰ ἀρχεῖα τῆς ἔκδοσης 2 SmMedData.fdb καὶ SmMedDataBack.fdb στὸν φάκελο τῆς ἔκδοσης 2 τῆς ἐφαρμογῆς)**
5. **Νά ἔχετε ἐγκαταστήσει τὴν ἔκδοση 3 τῆς ἐφαρμογῆς**
  - τὸ Setup εἶναι στὸ [http://www.icamsoft.gr/SmMedic3/SmMed3\\_Dwnl/SmMedic3\\_Setup.zip](http://www.icamsoft.gr/SmMedic3/SmMed3_Dwnl/SmMedic3_Setup.zip) ἢ στὸ CD σας

1. Στὸν φάκελο τοῦ **SmartMedicine v.3** (default θέση <C:\SmMedic3>) βρίσκεται τὸ πρόγραμμα μεταφορᾶς δεδομένων ἀπὸ τὴν ἔκδοση 2 στὴν 3, **SmMedUpgr\_2to3.exe**

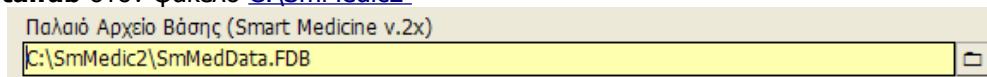


(ὑπάρχει καὶ στὸ ιντερνετ στὴ θέση:  
[http://www.icamsoft.gr/SmMedic3/SmMed3\\_Dwnl/SmMedUpgr\\_2to3.zip](http://www.icamsoft.gr/SmMedic3/SmMed3_Dwnl/SmMedUpgr_2to3.zip) )

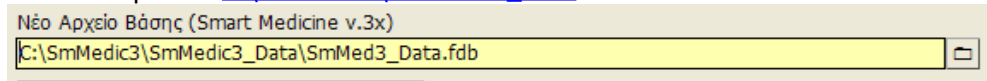
2. Τὸ τρέχετε
3. Ἐμφανίζεται ἡ βασικὴ ὀθόνη:



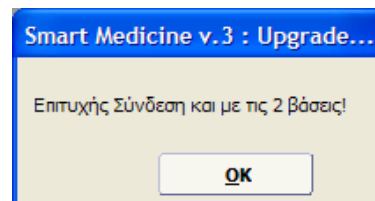
4. Πατείστε τὸ Default Ρυθμίσεις Server.  
 Οἱ ρυθμίσεις Server & Θύρας γίνονται 127.0.0.1 & 3050 ἀντίστοιχα
5. Κάνοντας κλικ στὸ εἰκονίδιο A, ἐπιλέγετε τὴν βάση τοῦ ἱατροῦ A τῆς παλιᾶς ἔκδοσης (default ὄνομα & θέση **SmMedData.fdb** στὸν φάκελο <C:\SmMedic2>



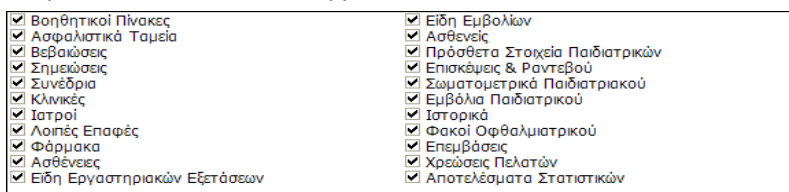
6. Κάνοντας κλικ στὸ εἰκονίδιο B, ἐπιλέγετε τὴν βάση τοῦ ἱατροῦ A τῆς ἔκδοσης 3 (default ὄνομα & θέση **SmMedData.fdb** στὸν φάκελο [C:\SmMedic3\SmMedic3\\_Data](C:\SmMedic3\SmMedic3_Data)

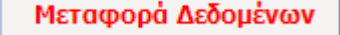


7. Κάντε κλικ στὸ **Ἐλεγχος Συνδεσιμότητας μὲ Βάσεις**.  
 Πρέπει νὰ ἐμφανισθεῖ τὸ μήνυμα στὰ δεξιά.  
 (Ἄν ὄχι, σημαίνει ὅτι κάποιο πρόβλημα ὑπάρχει στὶς ἐπιλογές σας ἢ στὴν ἐγκατάσταση τοῦ Firebird)



8. Ἐπιλέγετε τὸ **ΕΠΙΛΟΓΗ ΟΛΩΝ** γιὰ νὰ τσεκαριστοῦν ΟΛΟΙ οἱ πίνακες μέσα στὴν Λίστα.  
 (Πρὶν τὴν μεταφορὰ πρέπει νὰ εἶναι τσεκαρισμένα ὅλα ἀνεξάρτητα τῆς εἰδικότητας ποὺ ἔχετε)



9. Πατάτε τὸ εἰκονίδιο 
10. Ἡ διαδικασία ξεκινᾷ.  
Ἡ πρόοδος ἐξέλιξης ἐμφανίζεται στὴν ἔγχρωμη μπάρα στὸ κάτω μεσαῖο μέρος τῆς φόρμας, ἐνῶ κάτω δεξιά ἐμφανίζεται τὸ ὄνομα τοῦ μεταφερόμενου κάθε φορά πίνακα.
11. Ἡ μεταφορά τῶν δεδομένων πρέπει νὰ ὀλοκληρωθεῖ χωρὶς κανένα μήνυμα σφάλματος
12. Ἔχετε ὀλοκληρώσει τὴν διαδικασία.  
Μπορεῖτε νὰ μπεῖτε στὴν ἔκδοση 3 γιὰ νὰ **ἐλέγξετε & ἐπιβεβαιώσετε δειγματοληπτικά** τὴν πλήρη & ὀρθή μεταφορά τῶν στοιχείων.

Ἄν ἔχετε καταχωρήσεις καὶ στὸ ἰατρεῖο Β, ἐπαναλάβετε τὴν διαδικασία γιὰ τὶς ἀντίστοιχες βάσεις. Ἡ βάση τοῦ ἰατρείου Β τῆς ἔκδοσης 2 ὀνομάζεται **SmMedDataBack.FDB** καὶ τῆς ἔκδοσης 3 **SmMed3\_SecData.fdb**.

---

**ΤΕΛΟΣ ΚΕΙΜΕΝΟΥ**